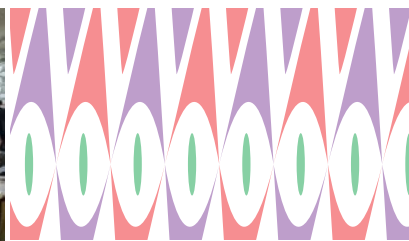


インプラント友の会 ～第9回～



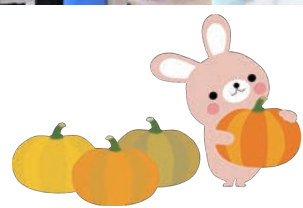
なかのしか通信

第四十二号

発行所 なかの歯科クリニック
岡山市北区矢坂東町6-1
086-1256-4618

なかの歯科クリニックは「ありがとう」の言葉と「笑顔」があふれる日本一の歯科医院を目指しています。山から信頼を元に岡山県という地域に根ざした歯科診療をスタッフ一同、力をこめて提供させていただきます。歯のことで困ったときは、いつでも何でもご相談下さい。

- ### 今号の話題
- ・インプラント友の会
 - ・医院旅行で台湾へ
 - ・トマトリレーマラソン
 - ・はいしゃさんのこれなーんだ?
 - ・セファロ導入
 - ・定期検診のすすめ
 - ・おとなの矯正体験記



十月中旬、毎年恒例となりましたインプラント友の会が開催されました。お忙しい中たくさんの方々にお越しいただき、心より感謝申し上げます。

今回のゲストはジャズシンガーのシルビアさんをお招きし、いろいろなジャンルの歌を披露していただきました。生の歌声に酔いしれながら、会場みなで歌ったり、手拍子をしたりして、大変盛り上がりました。

その後、二名の方よりインプラントをされてのご感想をいただき、すばらしいお話に皆さん共感されることがあったようです。やはり、初めてインプラントをするには勇気が必要ですが、たくさんの方々がやってみて良かった!と思っていただけいている事を、この会を通じて実感することができました。

今回も皆様からたくさんの方の笑顔を見ることができました。それが私たちの一番の喜びです!これからも皆様に笑顔をお届けできるよう、日々努めてまいります。

来年はいよいよ十周年となります。節目の年にふさわしい、より楽しい会にしたいと思っておりますので、どうぞお気軽にご参加ください。心よりお待ちしております。

歯科衛生士 大森

インプラント治療について、インプラント友の会の感想

普通の歯と同じように食べて、歯磨きができるところが良い。

何でも食べれるようになり、食べれることがこんなにも大切だということを感じております。

食べられる喜びを、日々感じています。(K様)

皆さん「インプラントにして本当に良かった」と言われました。(A様)

食事が安心してできるようになりました。それが1番です。(K様)

同じテーブルの初対面の方たちともインプラントという共通話題から、「仲間」と思えて話がはずみました。(T様)

人と向かう仕事のため、今は自然な出来栄で決意してよかった!と感謝の気持ちでいっぱいです。(N様)

医 院 旅 行



真夏の台湾、 謝謝

七月、台湾に行ってきました。台湾の夏は暑いと聞いていたのですが思った以上に湿度が高くてすごく蒸し暑かったです。一日目の夜は夜市と呼ばれる台湾で有名な観光スポットへ。人が多く屋台もたくさんあり賑やかでした。夜市で食べたかき氷が美味しくてもう一度食べたいです。ミルクを凍らせて削ってるように氷がふわふわしていて口当たりがとてもなめらかでした。二日目は自由行動。千と千尋の神隠しの舞台になった建物がある九份を観光してきました。台湾はお茶が有名なのでお茶屋さんも多く冷たい烏龍茶で休憩しました。

最終日、パワースポットの神社に行ったり、本場の飲茶もいただきました。小龍包、美味しかったです。今回は総勢二十名での参加で終始賑やかでよりなかの歯科のスタッフ同士の仲も深まったと思います。院長はよく「海外を見た方がいい」と言ってくれるんですが、今回台湾に行ってみて海外のおもてなし文化が学べました。そして日本の良いところにも再度気づけた旅行でしたので、これからに活かしていきます。



田 中

トマトリレーマラソン

たすきをつないで



十月、トマト銀行が主催する「6時間リレーマラソン」に院長とスタッフ七名で初参加しました。岡山県総合グラウンド特設コース（一周が約1・3km）を6時間でもどれだけ周回できるかを競います。一人が何週走ってもOKなので、なかの歯科クリニックの作戦は一人一週ずつ走って交代に決めました。七千人にもランナーで会場はとても盛り上がり、上がっていて楽しく走ることができました。が今回は練習があまり出来ていなかったため、翌日の筋肉痛に泣かされました（笑）リレーマラソンはチーム全員でたすきをつなぐために諦めず走り切ることができ終わったあとは大きな達成感がありました。

主催/トマトテレビせとち 共催/山陽新聞社 主管/一般財団法人岡山陸上競技協会
 トマト銀行 6時間リレーマラソン 岡山大会 in 岡山県総合グラウンド
 開局30周年記念スペシャル

はいしゃさんのコレなーんだ!?

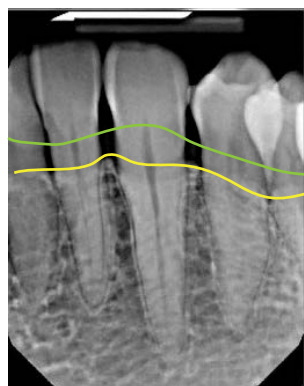
デンタルエックス線撮影装置

直接目では見ることのできない

歯のなかや歯を支えている骨（歯槽骨）をエックス線で撮る装置

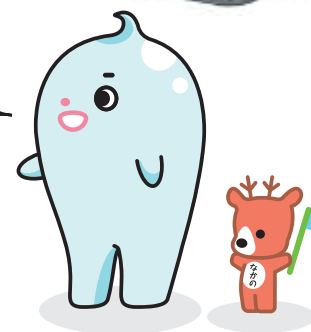
これで撮影すると、隠れた場所にできているむし歯や、歯周病（細菌が起す炎症で歯槽骨が溶ける病気）を見つけることができます

2～3歯の狭い範囲にピントを絞るので、その分細かいところまでシャープに映えます



もとはココまであった
今の歯槽骨が減っています

緑と黄色のラインの間の黒くなっているところが歯周病で歯槽骨が溶けてしまった部分だよ。歯ぐきに隠れた見えないところでだいぶ症状が進んでいる様子わかるね



レントゲン撮影装置を新しくし

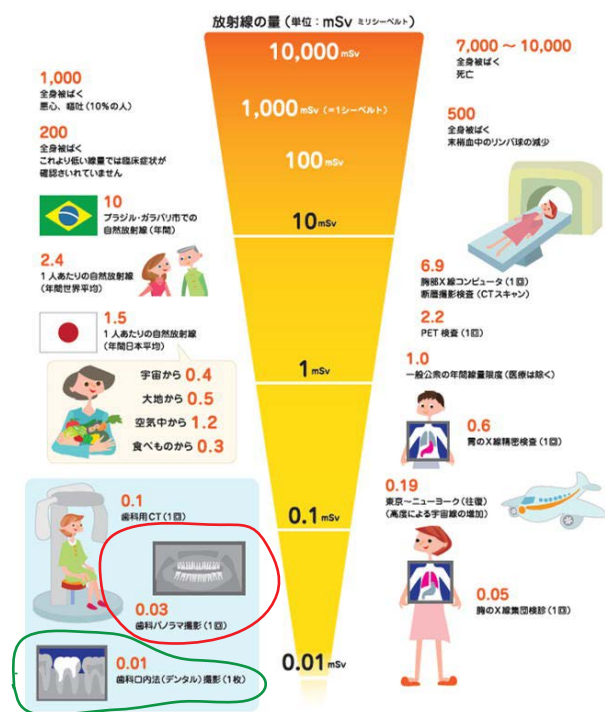
セファロ（頭部線規格写真）付きを導入

セファログラムでは、「上下顎の大きさとそのズレ」、「顎の形」、「歯の傾斜角」、「口元のバランス」などについて判ることができます。矯正歯科が一般歯科と違うところはセファログラムを使って、顔面、頭部のレントゲン写真を撮影して分析・診断を下します。



ちょっと気になる被ばくのこと

デンタルエックス線撮影では1枚あたり、およそ0.01ミリシーベルト程度の放射線を受けます。私たちがふだん地面や空から受けている自然放射線が1年間で2.4ミリシーベルトくらいなので、意外と少ない量ですよ。



定期検診のすすめ

定期検診の目的は、「一生自分の歯でお食事できる」を目標に
歯の健康維持と早期治療を行うことで将来につながっていきます

Q1. 定期検診って何をするの？

- 1. 歯磨きがしっかりできているか
- 2. 新たな虫歯ができていないか
- 3. 歯周病が進行していないか
- 4. かぶせ物や詰め物に不具合がないか点検
- 5. 入れ歯の調整（金具の調整や見えない細菌の除去）
- 6. 舌や粘膜、唾液などに異常がないか確認

Q2. どれくらいの間隔？

1歳～16歳未満 春休み夏休み冬休み位
 20～30歳前後 3ヵ月～6ヵ月
 30～50歳前後 3ヵ月～4ヵ月
 50歳以上 1ヵ月～3ヵ月 が妥当です
 実際は個人差があるため、自分の状態に合わせた間隔を話し合っ
 て決めるのがいいと思います
 また、総入れ歯のかたも定期的に入れ歯や口の中の状態を確認することは
 すごく大切です

3. 歯周病チェック

- 歯磨きをすると出血する
- 歯ぐきが腫れて膿がでたりする
- 歯がグラグラする
- 歯と歯の間に食べ物がはさまるようになる
- 歯ぐきが下がり、歯が長くなったように見える
- 冷たいものを飲むと虫歯でもないのにしみる
- が臭う気がする



いかがでしたか？
1つでも当てはまれば「歯周病」の可能性あります

Q4. 歯周病予防は何をすればいいの？

まずはお口の中を清潔にすることです
 フラーク・歯石を取ります
 歯ぐきに炎症があれば歯ブラシで磨きます
 続けていくと、ツルツルの歯+歯ブラシをしても
 出血をしない歯ぐきになっていきます

是非、定期検診にお越しください。
なかの歯科では、定期検診をおはがきでお知らせしています。



矯正ガール

おとなの矯正体験記その壱

奥歯に青いゴムを入れます



セパレーションという
歯と歯の間に青いゴムを入れて隙間を作ります。

→
1week

隙間があいたら輪っかを歯に通します。同じ日に上の歯にブラケットが
つきました。ブラケットの周りをゴムで止めるんですが

カラーモジュールといって
たくさん色の種類があり
好きなように組み合わせられます。
今回はピンクとパープルを
交互にしてみました。



受付・歯科助手の千田です。
おとなになってから矯正をはじめた
私による矯正ライフ体験談です。

